

**Projekt**

z dnia 5 września 2022 r.

Zatwierdzony przez .....

**UCHWAŁA NR XLI/.../22  
RADY GMINY STARGARD**

z dnia 22 września 2022 r.

**w sprawie zatwierdzenia aktualizacji "Planu Odnowy Miejscowości Grabowo na lata 2022 -2030"**

Na podstawie art. 18 ust. 2 pkt 6 ustawy z dnia 8 marca 1990 roku o samorządzie gminnym (Dz. U. z 2022 r., poz. 559 z późn. zm.) uchwała się, co następuje:

§ 1. Zatwierdza się aktualizację "Plan Odnowy Miejscowości Grabowo na lata 2022 - 2030", przyjętą uchwałą Zebrania Wiejskiego Sołectwa Grabowo nr 1/2022 z dnia 08.08.2022r. w sprawie przyjęcia aktualizacji „Planu Odnowy Miejscowości Grabowo na lata 2022-2030”, stanowiącą załącznik do niniejszej uchwały.

§ 2. Wykonanie uchwały powierza się Wójtowi Gminy.

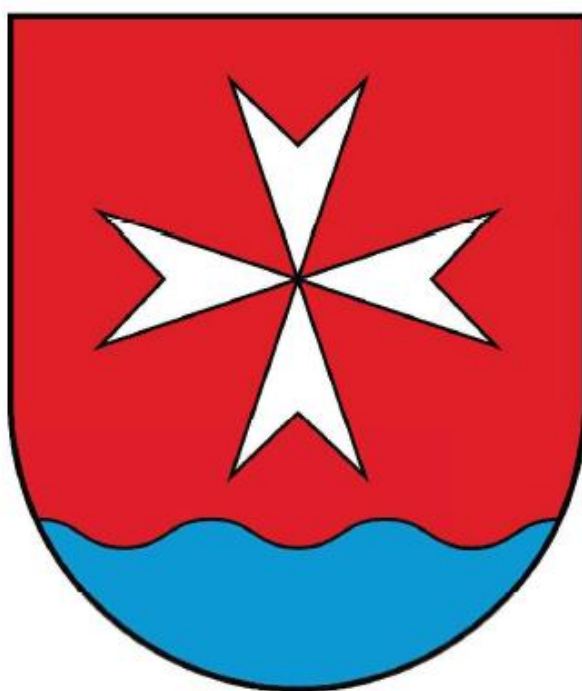
§ 3. Uchwała wchodzi w życie z dniem podjęcia.

Przewodniczący Rady Gminy

**Sebastian Janiak**

Załącznik do uchwały Nr XLI/.../22  
Rady Gminy Stargard  
z dnia 22 września 2022 r.

# **Aktualizacja Planu Odnowy Miejscowości Grabowo 2022 – 2030**



## SPIS TREŚCI

Wstęp .....	3
I. Charakterystyka miejscowości .....	4
1. Historia miejscowości .....	4
2. Położenie geograficzne, powierzchnia, ludność .....	6
3. Przestrzenna struktura miejscowości .....	7
II. INWENTARYZACJA ZASOBÓW SŁUŻĄCYCH ODNOWIE MIEJSCOWOŚCI .....	12
1. Zasoby przyrodnicze .....	12
2. Infrastruktura techniczna .....	13
2.1. Gospodarka wodno-ściekowa .....	13
2.2. Gospodarka odpadowa .....	13
2.3. Regulacja stosunków wodnych .....	13
2.4. Telekomunikacja .....	13
2.5. Komunikacja .....	13
2.6. Elektroenergetyka .....	14
2.7. Zaopatrzenie w energię ciepłą .....	14
2.8. Gospodarka mieszkaniowa .....	14
3. Infrastruktura społeczna .....	15
3.1. Instytucje administracji publicznej .....	15
3.2. Obiekty kultu religijnego .....	15
3.3. Oświata .....	15
3.4. Kultura .....	16
3.5. Sport i rekreacja .....	16
3.6. Ochrona zdrowia i opieka społeczna .....	17
3.7. Organizacje pozarządowe .....	17
4. Rolnictwo i gospodarka .....	18
4.1. Rolnictwo .....	18
4.2. Gospodarka .....	18
5. Turystyka .....	18
III. OCENA MOCNYCH I SŁABYCH STRON MIEJSCOWOŚCI .....	19
Analiza SWOT .....	19
IV. <b>OPIS PLANOWANYCH ZADAŃ INWESTYCYJNYCH, PRZEDSIĘWZIĘĆ AKTYWIZUJĄCYCH SPOŁECZNOŚĆ LOKALNĄ W OKRESIE 2022 - 2030.</b> .....	20
1. Metoda opracowania planu .....	20
2. Finansowanie .....	20
3. Cel nadrzędny - strategiczny miejscowości .....	20
4. Cele główne i zadania .....	21
5. Opis zadań inwestycyjnych .....	22
6. Opis planowanego przedsięwzięcia .....	24
Malownicze krajobrazy Grabowa .....	25

## Wstęp

Opracowanie Planu Odnowy Miejscowości dla wsi Grabowo ma na celu sformułowanie strategii rozwoju wsi poprzez:

- charakterystykę miejscowości
- analizę zasobów wsi
- ocenę mocnych i słabych stron wsi, jej szans rozwoju i zagrożeń
- określenie planowanych kierunków rozwoju miejscowości, wypracowanie planu i harmonogramu działań.

Sporządzenie i uchwalenie takiego dokumentu stanowi jednocześnie niezbędny warunek przy aplikowaniu o środki finansowe w ramach Programu Rozwoju Obszarów Wiejskich.

Działania te wspierają rozwój infrastruktury wiejskiej oraz odnowę wsi, przyczyniając się tym samym do poprawy warunków życia i prowadzenia działalności rolniczej i pozarolniczej, a także do zaspokojenia podstawowych potrzeb społecznych i kulturalnych mieszkańców wsi, oraz wspierają rozwój gospodarczy obszarów wiejskich, wpływają również na poprawę warunków życia na wsi, a także przyczyniają się do wspierania lokalnego rozwoju na obszarach wiejskich.

Plan Odnowy Miejscowości Grabowo to dokument, który określa strategię działań w sferze społeczno-gospodarczej na lata 2022 - 2030.

Niniejszy plan jest planem otwartym, stwarzającym możliwość aktualizacji w zależności od potrzeb społecznych i uwarunkowań finansowych. Oznacza to, że może on zostać uzupełniony o nowe zadania. Zmianie może ulec kolejność ich realizacji w zależności od uruchomienia i dostępu do funduszy zewnętrznych. Idea odnowy wsi wyrasta z przekonania, że odnowiona, doinwestowana i ożywiona kulturowo wieś odzyska swoją atrakcyjność jako miejsce zamieszkania, zapewni swoim mieszkańcom godziwy standard oraz podwyższy jakość życia.

Plan Odnowy Miejscowości uwzględnia specyfikę wsi wynikającą z jej położenia w gminie, zasobów oraz konieczności integracji mieszkańców.



## I. Charakterystyka miejscowości

### 1. Historia miejscowości

Miejscowość położona jest 5,5 km od Stargardu w kierunku północnym. Za czasów niemieckich nazywała się Buchholz i urzędowo należała do okręgu Malkocin, gdzie znajdował się urząd stanu cywilnego i stacja kolejowa.



Łatwiej było jednak podróżować autobusem, który jeździł na trasie Stargard - Goleniów. Do gminy Buchholz należał folwark Vorwerk Neuhof (Nowa zagroda, obecnie Kolonia Górna Grabowo) oddalony o około 2 km w kierunku północnym. Zamieszkiwało tam 15 mieszkańców (dane z 1905 roku). Miejscowość Buchholz liczyła 1939 roku 321 mieszkańców, jeszcze w 1910 było ich zaledwie 160. Ostatni burmistrz Buchholz nazywał się Otto Rusche, wcześniej urząd ten sprawował Paul Vedder. Gospodę prowadził Gustaw Vedder. Szkołą kierował Günter Podewiz, wspaniały nauczyciel, którego zazdrościła cała gmina, uczył w klasach od 5 do 8. W klasach od 1 do 4 nauczycielką była pani Stockert. Pastorem przy kościele ewangelickim w Kietzling (Kiczarowie), do którego Buchholz należał, był ksiądz Voelz, jego poprzednikiem był ksiądz Lettau. Buchholz do roku 1924 był majątkiem szlacheckim. Jego powierzchnia wynosiła około 750 ha. Właścicielem majątku był Wilhelm Behm. Jego gospodarstwo prowadził Eberhard Modrow. W 1923 roku na mocy rozporządzenia z Berlina, majątek został podzielony na parcele. Rozpoczęto rozbudowę wsi, zbudowano nowe gospodarstwa rolne, które były sprzedawane chłopom z całych Niemiec. Cały majątek był zasiedlony: ośmiu chłopów otrzymało ziemię przy ulicy w kierunku Stargardu, 11 we wsi, a 8 na folwarku Neuhof.

Resztą majątku o powierzchni 126 ha zarządzał Heinrich Reihnhold, potem Wilhelm Reihnhold. Na glebach w dużej mierze piaszczystych uprawiano głównie ziemniaki, zboże jare, żyto i owies.

Całość obszaru gminy obejmowała 600 ha. Gmina nie posiadała zbyt dużego obszaru zieleni i łąk, mieszkańcy musieli poszukiwać terenów zielonych celem zdobycia pożywienia dla bydła i trzody chlewnej. Teren ten pozyskiwano głównie w sadach i na polach uprawnych.

W 1945 roku w wyniku działań wojennych Niemcy opuścili tereny wsi, a zniszczeniu uległa drewniana wieżyczka na kościele i kilka gospodarstw, między innymi farma: Reinhold, Vedder, Willy Schneel i Gemeinde Hause (świątelnia wiejska). W tym momencie zakończyła się niemiecka historia Buchholz i zaczęła się polska historia Grabowa. Pierwsi Polacy, którzy wybrali Grabowo na miejsce osiedlenia to robotnicy rolni pracujący w czasie wojny w Buchholz i pobliskich wsiach.



Stopniowo pojawiała się coraz więcej napływowych rodzin z dawnych wschodnich terenów II RP. Osadnicy zaczęli odbudowywać wieś i układać sobie życie na nowo.



Pierwszym sołtysem wsi był Stefan Kaczmarek.

Obecnie Sołtysem jest pani Anna Fijolek, która pełni funkcję drugą kadencję.

Przez ostatnie kilkadziesiąt lat wieś zmieniła swoje oblicze, nastąpiło wiele pozytywnych zmian. Pomimo dawnych urazów i niechęci mieszkańcy umieli wznieść się ponad uprzedzenia i nawiązać kontakt z żyjącymi jeszcze niemieckimi mieszkańcami Buchholz. Efektem tej decyzji były coroczne spotkania Polsko – Niemieckie kontynuowane do 2009 r., powstanie tablicy upamiętniającej spoczywających na tutejszym cmentarzu Niemców oraz wspólne spisanie historii wsi, która bezpowrotnie ginie wraz ze śmiercią ostatnich niemieckich mieszkańców Buchholz czy pierwszych polskich mieszkańców Grabowa. Przez kilka lat dzięki bardzo dużej aktywności mieszkańców wieś przeżywała okres rozwoju. W pejzaż wsi wpisało się już kilka cyklicznych imprez wspieranych przez mieszkańców, lokalne władze, kościół, wojsko i prywatnych sponsorów jak choćby: Festyn Odpustowy św. Anny, Dzień Dziecka, Wystawa Buchholz – Grabowo. Historia pisana losami mieszkańców oraz Dożynki.

Udane i ciekawie zorganizowane półkolonie, bale karnawałowe, jasełka czy wakacje dla dzieci pokazują, że dzięki zapałowi i chęci wspólnego działania mieszkańców wsi można tworzyć wielkie rzeczy. W styczniu 2009 roku zostało założone Stowarzyszenie Przyjaciół Grabowa.



Odsłonięcie tablicy pamiątkowej upamiętniającej spoczywających w Grabowie Niemców. Od lewej: Horst Bielas, Kazimierz Szarżanowicz, ks. Antoni Hebda, Hubert Lis, Franz Balzer, Grażyna Bielecka.

## 2. Położenie geograficzne, powierzchnia, ludność

Sołectwo Grabowo znajduje się w północno – wschodniej części gminy Stargard i jest jedną z miejscowości w gminie. Sołectwo zajmuje 722,7489 ha co stanowi 2,2650 % powierzchni gminy. Cechami charakterystycznymi krajobrazu Grabowa są jeziora rynnowe, pagórkowate ukształtowanie powierzchni, glazy narzutowe. Podział wsi na trzy części i zabudowa typowa dla niemieckich ulicówek.

Wieś Grabowo położona jest przy szosie Stargard – Maszewo, odległa około 5 km od Stargardu, na zachód od jeziora Czyste (7,5 ha), wymieniana w dokumentach z przełomu XVI-XVII wieku jako majątek ziemski należący do kilku kolejnych właścicieli. Po 1920 roku przeprowadzona była parcelacja i państwowa kolonizacja, w wyniku której utworzono na południu i północy tzw. Kolonię Górną i Kolonię Dolną.

### Liczba ludności:

Sołectwo Grabowo zamieszkuje 488 mieszkańców, 228 kobiet i 220 mężczyzn (stan na 31.05.2022r.).

### Migracja ludności na przestrzeni lat:

2015	2016	2017	2018	2019	2020	2021
368	374	393	396	414	440	447

### Struktura wiekowa mieszkańców:

Mężczyźni		Kobiety	
Wiek	Liczba	Wiek	Liczba
0-2	6	0-2	8
3	5	3	4
4-5	4	4-5	6
6	2	6	4
7	0	7	3
8-12	10	8-12	11
13-15	9	13-15	10
16-17	4	16-17	6
18	2	18	1
18-20	6	18-20	7
21-40	73	21-40	71
41-60	66	41-60	61
61-64	20	61-64	13
65-70	7	65-70	10
71-81	6	71-81	7
>81	0	>81	6
Suma	220	Suma	228

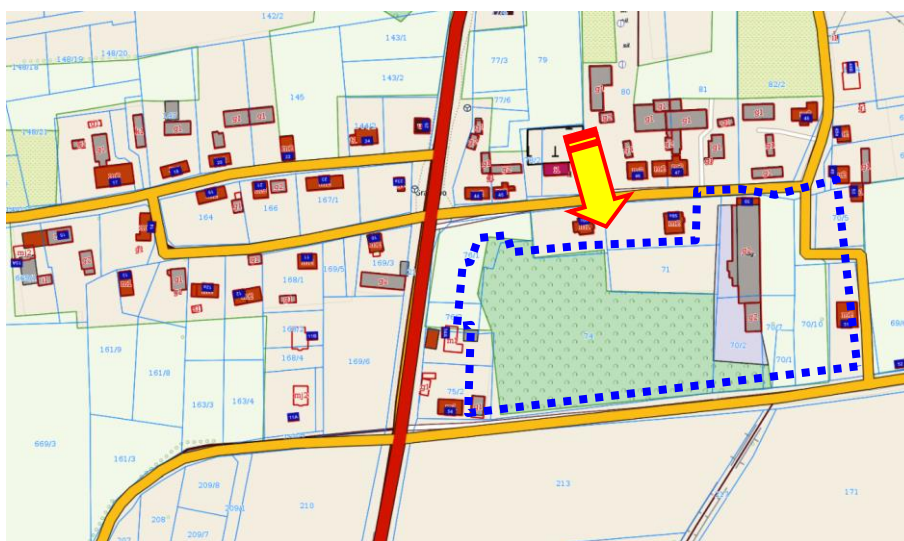
### 3. Przestrzenna struktura miejscowości

Zabudowania rozlokowane są równoleżnikowo, po obu stronach szosy do Stargardu, wytyczonej na trasie północ-południe. Po jej wschodniej stronie położona jest dawna część folwarczna, a po zachodniej części chłopska. Na południe od folwarku posadowiony był dwór (wyburzony w latach 90-tych XX wieku), z przyległym dużym parkiem. Obecnie park jest silnie zakrzewiony, rosną w nim stare lipy, dęby i klony.

We wsi XIX- wieczny kościół pw. św. Anny- salowy, murowany z czerwonej cegły, wniesiony na miejscu świątyni zniszczonej w 1786 roku. Wewnątrz znajduje się XVIII-wieczny ołtarz barokowy. Obok kościoła dzwonnica w konstrukcji metalowej, z dzwonem o średnicy 60 cm i gotyckim napisem. Działka kościelna ogrodzona kamiennym murem, przy którym rosną lipy, kasztanowce i jesiony. Przy kościele czynny cmentarz współczesny.

Do sołectwa Grabowo należy położona na północ od wsi niewielka osada Piaśnik, utworzona w czasie parcelacji folwarku przed 1930 rokiem i przysiółek Piaszcze (jedno gospodarstwo na południowym skraju jeziora Grabowskiego) – dawny folwark z XIX wieku.

Majątek w Grabowie wzmiankowany był w 1 poł. XVII w. – 27 łanów, własność Matza Borka. W XVIII w. majątek należał do rodzin szlacheckich: von Broecker, Hagen, Hohendorf i Kleist. W 1828 r. majątek nabyła rodzina Behm, która była fundatorami klasycystycznego dworu (rozbudowany w 1919 r.). Rodzina Behm gospodarowała do l. 20. XX w.; następnie majątek rozparcelowano w wyniku akcji kolonizacyjnej.



Zespół folwarczny (z parkiem) – orientacyjne granice: <https://stargard.e-mapa.net/>

W latach 1945-46 w zespole pofolwarczym stacjonowało Wojsko Polskie, następnie budynki stanowiły własność osadników (w tymi przejściowo w ramach Spółdzielni Produkcyjnej); obecnie stanowią własność prywatną i komunalną.





Dwór – widok ok. 1920 r. [www.fotopolska.eu](http://www.fotopolska.eu)

Podwórze folwarczne obecnie jest o częściowo zatartej kompozycji, z licznymi ubytkami zabudowy oraz podziałami parcelacyjnymi. Z historycznej zabudowy podwórza zachował się wielofunkcyjny budynek inwentarski, z przyległą stajnią oraz gorzelnia. Budynek murowany, z cegły ceramicznej, nakryte dachami 2-spadowymi, wzniesione w okresie kon. XIX – l. 10 XX w.; obecnie częściowo przekształcone lub nieużytkowane.



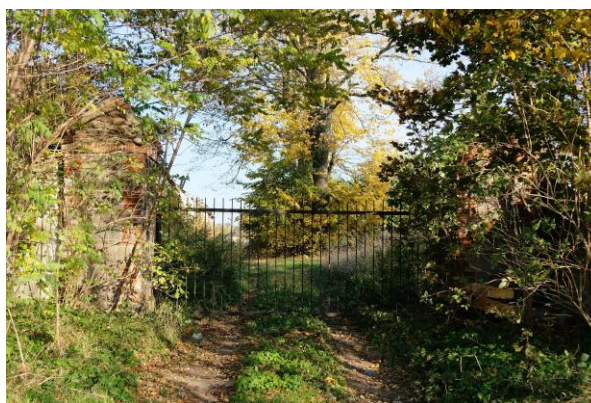
Podwórze folwarczne – budynek wielofunkcyjny

Park założony został ok. poł. XX w., po zachodniej stronie podwórza, krajobrazowy, zachowany w pierwotnych granicach. Dominuje drzewostan liściasty: dęby, klony, lipy. Układ dzielony alejkami, z wewnętrzną polaną.

Zespół zachował historyczną kompozycję przestrzenną, ze szczątkowo utrzymaną zabudową, stanowi świadectwo dawnego założenia dworsko-pofolwarcznego.



Park dworski



Wjazd na podwórze folwarczne

Stan zachowania oceniany jest na średni/zły. Znacznie zatarta jest kompozycja podwórza folwarcznego, liczne wyburzenia zabudowy (w tym brak dworu). Zachowane budynki są w złym stanie technicznym. Teren pofolwarczny podzielony jest na kilka działek. Park zachował czytelną kompozycję, obecnie jest częściowo zaniedbany – samosiewy, podrosty.

Zabytki wymagają zabezpieczenia i docelowego remontu zachowanej zabudowy historycznej w obrębie podwórza, cięć sanitarnych drzewostanu parkowego, stałego monitoringu stanu zachowania i uzgadnianie remontów z ZWKZ, przy wjeździe na podwórze należy ustawić tablice informacyjną o historii zespołu Pofolwarcznego.

### **KOŚCIÓŁ EWANGELICKI, ob. Rzymskokatolicki filialny p.w. św. Anny**

Kościół wzniesiony został na pocz. XX w., na miejscu dwóch starszych świątyń: ryglowej, zniszczonej w 1786 r. (w wyniku uderzenia pioruna) i murowanej z końca XVIII w. Do czasów II wojny światowej był to kościół ewangelicki, należący do parafii w Kicku, pod patronatem miasta Stargard. W 1947 r. poświęcony został jako świątynia rzymskokatolicka, pw. św. Anny, w ramach parafii św. Józefa w Stargardzie. W 1981 r. przebudowany (przedłużony) w kierunku zachodnim z nową wieżyczką – sygnaturką, pokryciem dachowym, stolarką, przemurowano ryglowy szczyt.

Jest to niewielki kościół, założony na planie prostokąta (ob. 17x7,5 m), salowy, nakryty dachem dwuspadowym, z nową (metalową) sygnaturą nad szczytem zachodnim. Ściany murowane z cegły ceramicznej (wątek krzyżowy), nietynkowane, osadzone na starym cokole kamienno-ceglanym. Elewacje o czytelnej, pierwotnej kompozycji z wtórnym nawarstwieniem w zachodniej części kościoła. Pierwotnie ściany długie były 3-osiove (ob. 4 osiove), symetryczne, z pełnolukowymi otworami.

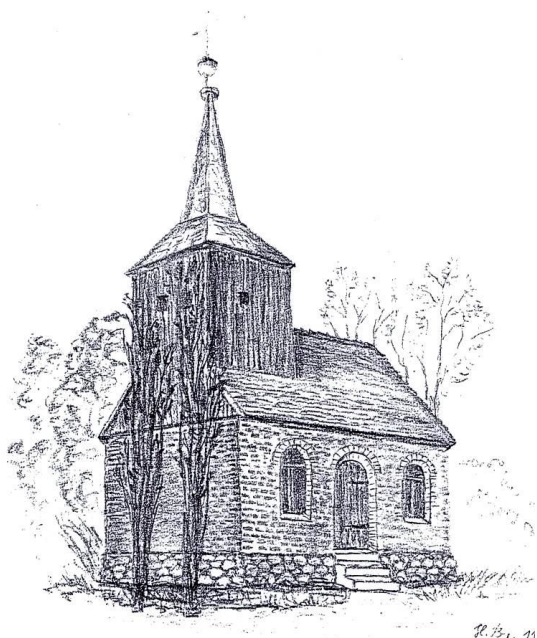
Po przebudowie wejście do kościoła umieszczone w ścianie zachodniej. Wewnątrz kościoła znajduje się barokowy ołtarz z 1712 r., przeniesiony z kościoła w Strachocinie.

Neostylowa świątynia pochodzi z pocz. XX w., posadowiona pośrodku wsi, stanowi świadectwo wielowiekowej historii wsi.





Kościół wymaga monitoringu stanu zachowania i bieżącej konserwacji, wszelkie prace budowlano-konserwatorskie winny być uzgodnione z WKZ, należy ustawić tablicę informacyjną o historii kościoła i wsi.



Kościół – rys. z l. 30. XX w. [www.fotopolska.eu](http://www.fotopolska.eu)



Kościół elewacja wschodnia.



Kościół elewacja północna i południowa.



**CMENTARZ PRZYKOŚCIELNY**

Cmentarz przykościelny, założony co najmniej w XVIII w., przy ówczesnej (ryglowej świątyni). Historyczna (zachowana) forma cmentarza została ukształtowana na przełomie XIX/XX w., z chwilą budowy nowej świątyni. Pierwotnie był to cmentarz ewangelicki; po 1945 r. użytkowany jako komunalny, przedłużony w kierunku zachodnim (dz. 78/2).



Widok ogólny do pld.-zachodu

Cmentarz – widok 1943 r. [www.fotopolska.eu](http://www.fotopolska.eu)

Historyczny cmentarz ma powierzchnię ok. 0,15 ha, czworoboczny (trapezowaty), wygradzony od frontu murem kamiennym, z dwuskrzydłową bramą na ceglanych filarach. Pośrodku działki posadowiona jest ceglana świątynia. Wzdłuż południowego i wschodniego boku cmentarza rosną okazałe lipy, jesiony i cisy. Przed frontem kościoła znajduje się półkoliste lapidarium, złożone z płyt nagrobnych, krzyży, postumentów, z okolicznościowym (kamiennym) obeliskiem. Po zachodniej i północnej stronie cmentarza znajdują się nowe kwatery z pochówkami. Na działce cmentarnej znajdują się nowe elementy małej architektury: metalowa dzwonnica, krzyż misyjny, kapliczka (grota) MB.

Cmentarz stanowi otoczenie zabytkowego kościoła, a wraz z historycznym lapidarium waloryzuje krajobraz kulturowy wsi.



Lapidarium z historycznymi nagrobkami



Kapliczka (grota) MB

Cmentarz wymaga monitoringu stanu zachowania i bieżącej konserwacji kamiennego muru oraz pielęgnacji drzew, wszelkie prace budowlano-konserwatorskie winny być uzgodnione z Wojewódzkim Konserwatorem Zabytków, należy także ustawić tablicę informacyjną o historii zespołu kościelno-cmentarnego.

## II. INWENTARYZACJA ZASOBÓW SŁUŻĄCYCH ODNOWIE MIEJSCOWOŚCI

### 1. Zasoby przyrodnicze

#### Lasy:

Typy siedliskowe lasu są zróżnicowane i powstały w ścisłej zależności od typów gleb. Panującymi gatunkami w drzewostanie są:

- sosna
- brzoza.

Gatunkami towarzyszącymi są: buk, dąb, topola, świerk, modrzew, grab, osika, klon i olsza. Przeważającą część powierzchni leśnej stanowią lasy państwowe należące do nadleśnictwa Kliniska.

#### Zbiorniki wodne

Z Grabowa można dojechać do jeziora Czyste, którego zachodni brzeg wyznacza część granicy gminy Stara Dąbrowa i gminy Stargard – trzeciego co do wielkości jeziora w gminie Stargard oraz jeziora Grabowo. Jezioro Grabowo położone jest po obu stronach drogi Stargard – Maszewo, rozdzielone na dwa mniejsze zbiorniki. Eksploatowane w charakterze zbiorników rybnych. Wokół wody występują zarośla wierzbowe i brzozowo-topolowe. Jezioro położone jest w rynn timerkicarowsko – malkocińskiej, ciągnące się w kierunku płn.-zach. z kilkoma mniejszymi zbiornikami o powierzchni nie przekraczającej 1,0 ha.

Jezioro Warchlino jest silnie wydłużonym (ok. 1 km) jeziorem rynnowym, o pow. 9,5 ha i przebiegu równoleżnikowym. Średnia głębokość wynosi 2,3 m, natomiast maksymalna 4,7 m. Przy zachodnim krańcu rynny występują podmokłe oczerety, świadczące o procesie zarastania jeziora, niegdyś prawie dwukrotnie dłuższego. Stoki rynny na odcinku przyjeziernym osiągają wysokość 10 m. Brzegi jeziora są zadrzewione. Na wschód od jeziora Warchlino znajduje się drugi mniejszy zbiornik (ok.2 ha pow.). Dalej rynna warchlińska opuszcza granice gminy, by pojawić się ponownie na północnym-zachodzie od Kolonii Górnej - Grabowo, z serią kilku stawków śródpolnych. Stawy te położone są w wyraźnie porozdzielanych wysokimi progami obniżeniach dna rynny. Wokół stawów znajdują się tereny uprawne.





## 2. Infrastruktura techniczna

### 2.1. Gospodarka wodno-ściekowa

Zadanie to gmina powierzyła Wodociągom Zachodniopomorskim sp. z o. o. w Goleniowie. Ujęcie wody znajduje się w Grabowie i z tego ujęcia zasilane są poprzez sieć wodociagową Grabowo i Kolonia Górna Grabowo. Ujęcie wody składa się z dwóch studni głębinowych o zatwierdzonych zasobach eksploatacyjnych  $q = 120 \text{ m}^3/\text{h}$ . Woda ujmowana w Grabowie nie wymaga uzdatniania ani dezynfekcji. Istnieje jednak możliwość jej chlorowania. Studnię głębinową nr 1 wykopano w 1973r. Studnię głębinową nr 2 w 1980 r. Stacja wodociagowa została wybudowana w 1975 r. Sieć wodociagowa o średnicy  $\varnothing 100$  i  $\varnothing 80$  wykonana jest z rur PCV i AC. Przyłącza do posesji wykonano z rur stalowych  $\varnothing 25$ .

Większość sieci wodociagowej jest wykonana z rur azbestowych. Gmina jest w posiadaniu dokumentacji na przebudowę sieci wodociagowej w m. Grabowo i Kolonia Górna Grabowo.

### 2.2. Gospodarka odpadowa

Od 1 stycznia 2019 r. na terenie gminy Stargard wywozem odpadów stałych zajmuje się firma ATF Sp. z o. o., ul. Świerczewskiego 2 b, 78-320 Polczyn-Zdrój – teren zamieszkały, natomiast z nieruchomości niezamieszkałych odbiorem odpadów komunalnych zajmuje się firma Remondis Szczecin Sp. z o.o., ul. J. Smoleńskiej ps. „Jachna” 35, 71-005 Szczecin.

Odpady na terenie gminy odbierane są z częstotliwością co dwa tygodnie, zgodnie z harmonogramem opublikowanym na stronie gminy – [www.gmina.stargard.pl](http://www.gmina.stargard.pl).

Na terenie gminy prowadzona jest selektywna zbiórka odpadów stłuczki szklanej, opakowań po napojach (butelek PET) oraz makulatury. Odpady segregowane są w pojemnikach o pojemności 260 l lub 1100 l (w zabudowie wielolokalowej) oraz w workach – przy zabudowie jednorodzinnej.

### 2.3. Regulacja stosunków wodnych

Na terenie brak jest zbiorczej kanalizacji. Odprowadzanie ścieków indywidualne: zbiorniki bezodpływowe lub przydomowe oczyszczalnie ścieków. Zgodnie z wykazami zaewidencjonowanych zbiorników bezodpływowych i przydomowych oczyszczalni ścieków na terenie gminy Stargard w sołectwie Grabowo jest 60 szamb oraz 39 oczyszczalni.

### 2.4. Telekomunikacja

W sołectwie brak jest światłowodowej infrastruktury telekomunikacyjnej, Internet w sołectwie można pozyskać z sieci komórkowych lub drogą radiową.

### 2.5. Komunikacja

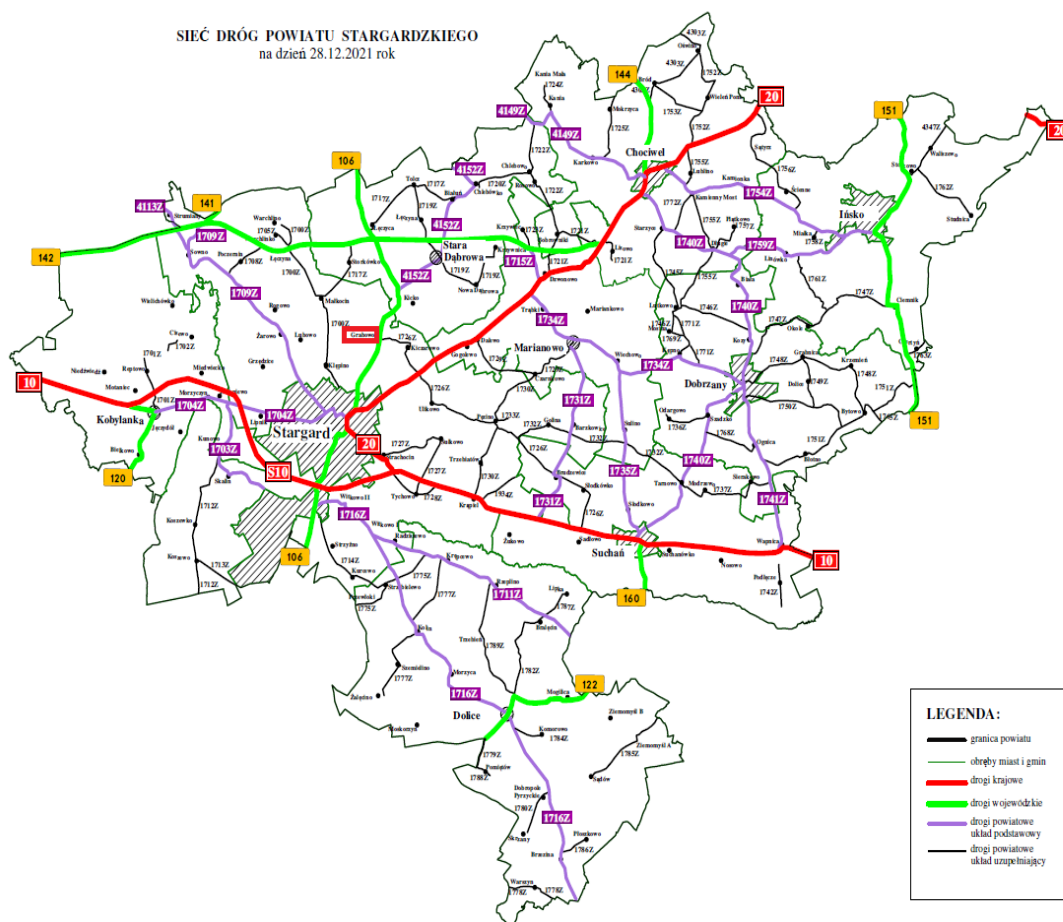
#### Drogi

Przez teren sołectwa Grabowo przebiega droga wojewódzka nr 106 (Pyrzyce – Stargard – Nowogard) i wiele malowniczych dróg polnych.

Planowana jest inwestycja dot. budowy ścieżki rowerowej z Miasta Stargard do gminy Stara Dąbrowa przechodząca przez sołectwo Grabowo.

#### Komunikacja:

Zbiorowy transport publiczny wykonywany jest przez prywatnych przewoźników.



## 2.6. Elektroenergetyka

Zasilanie miejscowości jest realizowane na poziomie napięcia 15 kV napowietrznymi odgałęzieniami od linii magistralnej L-67. Wszystkie gospodarstwa w sołectwie posiadają instalację elektryczną. Sołectwo jest obsługiwane przez rejonowy zakład energetyczny Enea w Stargardzie. Duża część nowo powstających domów wyposażana jest również w naturalne źródła energii tj. instalacje fotowoltaiczne.

## 2.7. Zaopatrzenie w energię ciepłą

Gospodarstwa domowe energię ciepłą uzyskują przede wszystkim poprzez indywidualne źródła ciepła: spalanie paliwa stałego: drewna, węgla, miału. Coraz większa ilość domów wyposażana jest w ekologiczne źródła ciepła: pompy ciepła, maty grzewcze. Domy posiadają również rekuperacje.

## 2.8. Gospodarka mieszkaniowa

W miejscowości występują budynki mieszkalne jednorodzinne prywatne i jeden budynek wielorodzinny – sprzedany przez gminę budynek oświatowy, przebudowany na siedem prywatnych lokali mieszkalnych.

### 3. Infrastruktura społeczna

Centrum miejscowości w którym mieszkańcy mogą zaspokoić potrzeby i nawiązać kontakty stanowi świetlica wiejska.

#### 3.1. Instytucje administracji publicznej

Instytucje administracji publicznej tj. Urząd Gminy, Urząd Poczty, banki znajdują się w mieście Stargard.

#### 3.2. Obiekty kultu religijnego

Kościół św. Anny to kościół filialny, rzymskokatolicki znajdujący się w Grabowie. Należy do Archidiecezji Szczecińsko-Kamieńskiej, dekanatu Stargard-Wschód, parafii św. Józefa Oblubieńca Najświętszej Maryi Panny w Stargardzie.

Kościół w Grabowie (niem. *Buchholz*) powstał w XIX wieku na planie prostokąta. Wzniesiono go na miejscu starego kościoła, który w 1786 roku spłonął od uderzenia pioruna. Kościół w 1931 roku został przedłużony w stronę zachodnią. Świątynię wzniesiono z cegły i nakryto dachem dwuspadowym, w części zachodniej dachu ustawiono sygnaturkę.

Na wyposażeniu kościoła znajduje się drewniany ołtarz w stylu barokowym wykonany przez stolarza Johanna Schmidta w 1712 roku. W części centralnej ołtarza znajduje się malowidło św. Anny.

Poza ołtarzem w kościele znajduje się fisharmonia z przełomu XIX i XX wieku oraz dzwon odlany z brązu w XV wieku. Dzwon o średnicy 0,59 metra umieszczony został w stalowej dzwonnicy.

Kościół poświęcono w 1947 roku pod wezwaniem św. Anny.



[http://swjozef.stargard.pl/koscioly/grabowo/Kosciol-filialny-pw-sw-Anny-w-Grabowie-\\_2779](http://swjozef.stargard.pl/koscioly/grabowo/Kosciol-filialny-pw-sw-Anny-w-Grabowie-_2779)

#### 3.3. Oświata

Na terenie sołectwa nie funkcjonują szkoły. Dzieci dowożone są do Szkoły Podstawowej im. Janusza Korczaka w Malkocinie. Uczniowie szkół średnich korzystają z placówek na terenie miasta Stargard.

### 3.4. Kultura

#### Biblioteka

Biblioteka Gminna mieści się w m. Kłepino, dzieci z sołectwa Grabowo korzystają także z bibliotek szkół w Stargardzie.

#### Świetlica wiejska

Na terenie sołectwa działa świetlica wiejska wybudowana w 2005 roku. Przy świetlicy znajduje się wiatra rekreacyjna i plac zabaw.



W roku 2022r. na terenie sołectwa zawiązało się Koło Gospodyń Wiejskich Grabowianki w Grabowie. Koło posiada siedzibę w świetlicy wiejskiej i prowadzi w niej działalność statutową. Celem działalności koła jest reprezentowanie interesów i działa na rzecz poprawy sytuacji społeczno-zawodowej kobiet wiejskich oraz ich rodzin, a także wspieranie wszechstronnego rozwoju terenów wiejskich.

### 3.5. Sport i rekreacja

W Grabowie znajduje się boisko sportowe wybudowane w 2017 roku oraz siłownia zewnętrzna postawiona w 2019 roku. Siłownia składa się z kilku urządzeń i planowana jest jej rozbudowa.





### 3.6. Ochrona zdrowia i opieka społeczna

Mieszkańcy korzystają z usług służby zdrowia, zarówno stopnia podstawowego jak i specjalistycznego w Stargardzie lub Szczecinie. Grupy społeczne, osoby wymagające pomocy z zewnątrz mogą zwracać się o pomoc do Gminnego Ośrodka Pomocy Społecznej w Stargardzie. Jednostka realizuje ustawowe zadania z zakresu pomocy społecznej. Obok wypłat różnego rodzaju świadczeń pieniężnych, zabezpieczenia usług opiekuńczych można uzyskać porady z zakresu prawa rodzinnego, leczenia odwykowego itp. GOPS nie prowadzi świadczeń w formie poradnictwa psychologicznego, socjologicznego czy zawodowego.

### 3.7. Organizacje pozarządowe

W Grabowie działa Stowarzyszenie Przyjaciół Grabowa. W listopadzie 2008 r. grupa piętnastu mieszkańców, którzy już wcześniej byli animatorami życia społecznego wsi postanowiła założyć Stowarzyszenie Przyjaciół Grabowa. Głównym pomysłodawcą i człowiekiem, który rozpropagował tę ideę był Pan Edward Lutyński. Na zebraniu założycielskim powołano Zarząd w którego skład weszli: Hubert Lis jako prezes oraz Aneta Janoch i Marta Winnicka jako wiceprezesowie. Stowarzyszenie ostatecznie zostało zarejestrowane 15 stycznia 2009 roku..



Od 2022 roku w Grabowie działa także Koło Gospodyń Wiejskich „Grabowianki”. Przewodniczącą oraz jedną z założycielek jest Aleksandra Nazaruk, zastępcą przewodniczącej jest Magdalena Kurpiel.



Na zebraniu założycielskim powołano Zarząd w którego skład weszła: Elwira Lis oraz Anna Lis jako Skarbnik.

## **4. Rolnictwo i gospodarka**

### **4.1. Rolnictwo**

Na terenie wsi funkcjonuje aktywnie 14 producentów rolnych. We wsi funkcjonują gospodarstwa rodzinne prowadzące produkcję roślinną i zwierzęcą. Dwa gospodarstwa prowadzą chów bydła mlecznego, 9 gospodarstw prowadzi chów trzody chlewnej. W produkcji roślinnej dominują zboża, buraki cukrowe, ziemniaki skrobiowe i rzepak.

### **4.2. Gospodarka**

W miejscowości Grabowo zarejestrowanych w systemie CEIDG jest 26 przedsiębiorców prowadzących działalność gospodarczą, zgodnie z kodem PDK w zakresie: badanie rynku i opinii publicznej; wykonywanie fotokopii, przygotowywanie dokumentów i pozostała specjalistyczna działalność wspomagająca prowadzenie biura; nauka języków obcych; działalność rachunkowo-księgowa; doradztwo podatkowe; restauracje i inne stałe placówki gastronomiczne; obiekty noclegowe turystyczne i miejsca krótkotrwałego zakwaterowania; wynajem i zarządzanie nieruchomościami własnymi lub dzierżawionymi; praktyka pielęgniarek i położnych; sprzedaż detaliczna wyrobów tekstylnych prowadzona w wyspecjalizowanych sklepach; sprzedaż detaliczna mebli, sprzętu oświetleniowego i pozostałych artykułów użytku domowego prowadzona w wyspecjalizowanych sklepach; produkcja mebli biurowych i sklepowych; działalność w zakresie inżynierii i związane z nią doradztwo techniczne; działalność w zakresie architektury; działalność agentów zajmujących się sprzedażą drewna i materiałów budowlanych; wykonywanie instalacji wodno-kanalizacyjnych, ciepłych, gazowych i klimatyzacyjnych; roboty budowlane związane ze wznoszeniem budynków mieszkalnych i niemieszkalnych; wykonywanie instalacji elektrycznych; zakładanie stolarki budowlanej; tynkowanie, malowanie i szklenie; wykonywanie pozostałych robót budowlanych wykończeniowych; posadzkarstwo; tapetowanie i oblicowywanie ścian; wykonywanie konstrukcji i pokryć dachowych; wykonywanie instalacji elektrycznych; roboty związane z budową dróg i autostrad; transport drogowy towarów.

Na terenie sołectwa Grabowo nie funkcjonują większe zakłady przemysłowe. Na terenie sołectwa funkcjonuje jeden sklep spożywczo – przemysłowy usytuowany przy głównej drodze.

Należy zaakcentować brak możliwości pozyskiwania nowych gruntów na powiększenie gospodarstw, głównie z powodu wyczerpania zasobów ziemi, będących do niedawna w dyspozycji Agencji Nieruchomości Rolnych. Z tego powodu szanse rozwoju gospodarstw rolnych daje zwiększanie pogłowia zwierząt i poprawa efektywności produkcji zwierzęcej.

## **5. Turystyka**

Na terenie sołectwa funkcjonuje działalność gospodarcza w swoim zakresie posiadająca obiekty noclegowe turystyczne i miejsca krótkotrwałego zakwaterowania.

Bazę sportowo-rekreacyjną tworzy boisko rekreacyjno-sportowe i urządzenia siłowni zewnętrznej.

### III. OCENA MOCNYCH I SŁABYCH STRON MIEJSCOWOŚCI

#### Analiza SWOT

#### Podsumowanie sytuacji rozwojowej sołectwa

<b>INFRASTRUKTURA SPOŁECZNA, INFRASTRUKTURA TECHNICZNA, GOSPODARKA, TURYSTYKA, REAKREACJA, DZIEDZICTWO KULTUROWE, ŚRODOWISKO PRZYRODNICZE</b>	
<p><b>Mocne strony</b> (to co nas pozytywnie wyróżnia)</p> <ul style="list-style-type: none"> <li>• aktywna społeczność lokalna: kapitał ludzki: wykształcenie mieszkańców, jest grupa liderów, rada sołecka, aktywne Koło Gospodyń Wiejskich</li> <li>• zróżnicowana struktura wiekowa mieszkańców, z przewagą młodych</li> <li>• korzystne położenie wsi, bliskość Miasta Stargard – rozwój rynku pracy</li> <li>• czystość środowiska naturalnego</li> <li>• zwodociągowana całość sołectwa</li> <li>• zorganizowana podstawowa zbiórka odpadów</li> <li>• walory krajobrazowo – turystyczne (lasy, jeziora, czyste powietrze)</li> <li>• zabytkowy kościół i park (ujęte w Gminnej Ewidencji Zabytków)</li> <li>• rozwój wsi - napływ nowych mieszkańców</li> <li>• funkcjonujący fundusz sołecki</li> </ul>	<p><b>Słabe strony</b> (bariery ograniczające rozwój miejscowości)</p> <ul style="list-style-type: none"> <li>• brak infrastruktury turystyczno-rekreacyjnej</li> <li>• brak wytyczonych ścieżek rowerowych</li> <li>• brak produktów lokalnych i tradycyjnych</li> <li>• nieznaczne wsparcie ze strony gminy</li> <li>• brak odpowiedniej dla potrzeb infrastruktury rekreacyjnej dla młodzieży</li> <li>• brak kanalizacji i oczyszczalni ścieków</li> <li>• wysokie bezrobocie strukturalne – ubożenie społeczeństwa</li> <li>• słabe gleby</li> <li>• brak ofert na zagospodarowanie wolnego czasu dla dzieci i młodzieży</li> <li>• brak zagospodarowania jezior dookoła wsi</li> <li>• skąpa baza noclegowo – gastronomiczna</li> <li>• brak sieci gazowej</li> <li>• brak instalacji światłowodowej</li> <li>• brak oświetlenia w znacznej części miejscowości</li> <li>• niska jakość dróg, duża część dróg gruntowych jako drogi dojazdowe do posesji</li> </ul>
<p><b>Szanse</b> (rozwoju możemy upatrywać w ...)</p> <ul style="list-style-type: none"> <li>• Gmina w Liderze /Stowarzyszeniu WIR</li> <li>• pozyskiwanie wsparcia finansowego z wielu źródeł (krajowych, unijnych) - fundusze zewnętrzne</li> <li>• szersza promocja walorów kulturowych Gminy</li> <li>• wzrastający efekt suburbanizacji, czyli przenoszenia się z miasta na tereny wiejskie</li> <li>• wzrastająca świadomość mieszkańców w zakresie poprawy estetyki budynków</li> <li>• sprzyjająca polityka regionalna w tym adresowana do rozwoju obszarów wiejskich</li> <li>• Sprzyjająca polityka regionalna w tym adresowana do rozwoju obszarów wiejskich.</li> </ul>	<p><b>Zagrożenia</b> (mogą tkwić w ...)</p> <ul style="list-style-type: none"> <li>• duża konkurencja w gminie dot. potrzeb inwestycyjnych w innych miejscowościach – ograniczone możliwości finansowe gminy</li> <li>• emigracja młodych mieszkańców do dużych miast i za granicę</li> <li>• niż demograficzny</li> <li>• brak infrastruktury sportowo -rekreacyjnej</li> <li>• ograniczony budżet gminy i sołectwa</li> <li>• ograniczona dostępność do środków unijnych</li> <li>• konkurencyjność oferty turystycznej sąsiednich regionów</li> </ul>

## IV. OPIS PLANOWANYCH ZADAŃ INWESTYCYJNYCH, PRZEDSIĘWZIĘĆ AKTYWIZUJĄCYCH SPOŁECZNOŚĆ LOKALNĄ W OKRESIE 2022 - 2030.

### 1. Metoda opracowania planu

Na podstawie przeprowadzonej inwentaryzacji zasobów służących odnowie miejscowości Grabowo, analizie SWOT oraz konsultacji z lokalnymi mieszkańcami oraz z władzami gminy określono cele główne, przedsięwzięcia i zadania inwestycyjne, które zamierza się osiągnąć w przyszłości określonej horyzontem czasowym.

Ze względu na kondycję finansową Gminy zadania te trzeba zaplanować na przestrzeni kilkunastu lat w oparciu o budżet gminy i pozyskanie środków z zewnątrz.

Plan Odnowy Miejscowości Grabowo obejmuje lata 2022-2030.

### 2. Finansowanie

Zakładane źródła finansowania zadań inwestycyjnych realizowanych przez wieś Grabowo to:

- ✓ Środki z budżetu Gminy Stargard.
- ✓ Środki z Programu Rozwoju Obszarów Wiejskich na lata 2014-2020.
- ✓ Środki pozyskane w ramach innych funduszy unijnych w kolejnej perspektywie finansowej.
- ✓ Środki z programów krajowych, budżetu państwa, fundusze celowe np. Polski Ład, Rządowy Fundusz Rozwoju Dróg itp.
- ✓ Środki z Funduszu Kościelnego.
- ✓ Środki Wojewódzkiego Konserwatora Zabytków
- ✓ Inne środki – grant sołecki itp.

### 3. Cel nadrzędny - strategiczny miejscowości

#### *Cel nadrzędny*

***Poprawa jakości życia i warunków życia mieszkańców wsi oraz promowanie obszarów wiejskich***

#### **WIZJA MIEJSCOWOŚCI**

Nasze sołectwo za 10 lat – wizja rozwoju miejscowości Grabowo:

Marzymy, aby nasza wieś to było miejsce o wysokiej jakości życia:

- była zamieszkała przez zaktywizowane i zintegrowane społeczeństwo, które utożsamia się z dziedzictwem kulturowym, społecznym i gospodarczym naszej wsi,
- wyposażona w trwałą infrastrukturę, odporną na skutki katastrof, zapewniającą zrównoważone gospodarowanie zasobami gminy dla obecnych i przyszłych pokoleń,
- dysponowała bogatą ofertą usług społecznych dla wszystkich grup mieszkańców,
- była estetyczna, malownicza i ekologiczna,
- w której prężnie działa Stowarzyszenie i Koło Gospodyń Wiejskich, realizuje projekty, jest inicjatorem życia społecznego na wsi, współpracuje z innymi organizacjami z gminy i regionu.

## **4. Cele główne i zadania**

### **Planowane kierunki rozwoju miejscowości**

#### **Cel I**

#### **ROZWINIĘTA INFRASTRUKTURA**

**(Rozbudowa, budowa, modernizacja infrastruktury technicznej, kulturalnej, społecznej)**

#### **Zadania:**

1. Przebudowa i rozbudowa sieci wodociągowej.
2. Modernizacja stacji wodociągowej (kompleksowy remont budynku, zakup generatora do obsługi pomp, instalacja do ozonowego oczyszczania wody).
3. Budowa ścieżki rowerowej w ciągu drogi wojewódzkiej nr 106 na odcinku m. Stargard – Kicko.
4. Przebudowa drogi gminnej nr 49003Z łączącej m. Grabowo i m. Malkocin.
5. Budowa oświetlenia ulicznego.
6. Rozbudowa placu zabaw dla dzieci wraz z urządzeniami dla starszych dzieci.
7. Modernizacja boiska sportowego i rozbudowa siłowni zewnętrznej.
8. Zabezpieczenie cennego wyposażenia kościoła - zagospodarowanie terenów wokół kościoła i remonty obiektów sakralnych (remont dachu i wieżyczki na kościele, wymiana okien i montaż witraży, budowa zachrystii, pielęgnacja terenu cmentarza, wymiana ogrodzenia cmentarza).

#### **Cel II**

#### **POPRAWA WARUNKÓW ŻYCIA MIESZKAŃCÓW**

1. Budowa zaplecza rekreacyjnego: wyznaczenie miejsca na ognisko, grillowanie, budowa elementów małej architektury.
2. Zagospodarowanie wraz z ochroną środowiska naturalnego jezior grabowskich.
3. Zagospodarowanie parku (ogródek jordanowski, ścieżki edukacyjne: rowerowa – nauka przepisów ruchu drogowego, przyrodnicza – poznawanie nowych gatunków roślin, tabliczki oznaczające gatunki roślin).
4. Doposażenie świetlicy wiejskiej (zakup sprzętu IT i podłączenie Internetu oraz sprzętu grającego i sportowego).
5. Doprowadzenie światłowodu.

#### **Cel III**

#### **WZMOCNIENIE ROZWOJU ZASOBÓW MIEJSCOWEJ SPOŁECZNOŚCI**

1. Wspieranie imprez kulturalnych dla różnych grup wiekowych mieszkańców.
2. Organizowanie imprez integrujących mieszkańców.
3. Wyrównywanie szans edukacyjnych dzieci i młodzieży poprzez zajęcia tematyczne w świetlicy wiejskiej.
4. Przygotowanie i stworzenie oferty produktów lokalnych, tradycyjnych, ekologicznych.
5. Promocja w ramach współpracy z LGD - Stowarzyszenie „WIR”, Gminą, Powiatem.
6. Działania na rzecz kompleksowego rozwoju usług pod potrzeby turystyczne. Skuteczna promocja walorów rekreacyjno – wypoczynkowych Grabowa. Wspieranie powstawania zaplecza i infrastruktury turystycznej.
7. Wspieranie inicjatyw kulturalnych.

## 5. Opis zadań inwestycyjnych

### Rozbudowa, budowa, modernizacja infrastruktury technicznej

<b>Nazwa projektu</b>	<b>Przebudowa i rozbudowa sieci wodociągowej</b> - <i>zadanie wytypowane jako priorytetowe do realizacji w miejscowości</i>
<b>Cel zadania</b>	Budowa trwałej infrastruktury, zapewnienie wszystkim mieszkańcom z terenów wiejskich dostępu do wody i odpowiednich warunków sanitarnych.
<b>Przeznaczenie</b>	Przebudowa i rozbudowa sieci wodociągowej wraz z przyłączami na odcinku Grabowo-Grabowo Kolonia Górna gm. Stargard ma na celu zapewnienie odpowiednich parametrów w dostawie wody. Istniejąca sieć nie zabezpiecza w pełni dostawy wody pitnej o odpowiednim ciśnieniu oraz jakości wody. Istniejąca, wiekowa sieć wodociągowa ze względu na zły stan techniczny wymaga przebudowy i rozbudowy. Ma zapewnić odpowiednią przepustowość zapobiegając spadkom ciśnienia wody w budynkach mieszkalnych.
<b>Harmonogram realizacji</b>	<b>2023-2024</b>
<b>Koszt inwestycji</b>	Na podstawie dokumentacji projektowej 4 mln 400 tys. zł
<b>Źródła finansowania</b>	Budżet Gminy Stargard, fundusze unijne. Program Rozwoju Obszarów Wiejskich na lata 2014-2020 Operacje typu „Gospodarka wodno-ściekowa”, w ramach poddziałania „Wsparcie inwestycji związanych z tworzeniem, ulepszaniem lub rozbudową wszystkich rodzajów małej infrastruktury, w tym inwestycji w energię odnawialną i w oszczędzanie energii”.

<b>Nazwa projektu</b>	<b>Budowa ścieżki rowerowej</b> - <i>zadanie wytypowane jako priorytetowe do realizacji w miejscowości</i>
<b>Cel zadania</b>	Główna droga przebiegająca przez wieś jest w zarządzie województwa, odcinek o dł. ok 7 km przebiegający przez sołectwo Grabowo, łączyłby miasto Stargard z gminą Stara Dąbrowa. Budowa ścieżki wpłynie na jakość życia mieszkańców trzech gmin, poprawi poziom bezpieczeństwa i wizerunek miejscowości. Położenie miejscowości oraz atrakcyjne środowisko kulturowo-przyrodnicze sprzyjają rozwojowi modnej formy spędzania wolnego czasu – turystyce aktywnej. Obecna oferta jest skromna.
<b>Przeznaczenie</b>	Rozwój turystyki rowerowej, poprawa estetyki wsi i zwiększenie bezpieczeństwa oraz komfortu życia mieszkańców, a także osób przyjezdnych.
<b>Harmonogram realizacji</b>	Do ustalenia z zarządem województwa, 2024-2027
<b>Koszt inwestycji</b>	Szacowany koszt 4 500 000,00 zł
<b>Źródła finansowania</b>	Budżet Powiatu, środki unijne.

<b>Nazwa projektu</b>	<b>Przebudowa drogi gminnej nr 49003Z łączącej m. Grabowo i m. Małkocin.</b>
<b>Cel zadania</b>	Celem zadania jest poprawa bezpieczeństwa mieszkańców i uczestników ruchu drogowego w miejscowościach Grabowo i Małkocin.
<b>Przeznaczenie</b>	Poprawa bezpieczeństwa ruchu drogowego, komfortu jazdy



	użytkowców, poprawa jakości życia mieszkańców wsi, komfortu użytkowania ciągów komunikacyjnych, bezpieczeństwa, wewnętrznej i zewnętrznej dostępności komunikacyjnej.
<b>Harmonogram realizacji</b>	2024-2026
<b>Koszt inwestycji</b>	500 tys. zł
<b>Źródła finansowania</b>	Budżet gminy, środki unijne i krajowe.

<b>Nazwa projektu</b>	<b>Budowa oświetlenia</b>
<b>Cel zadania</b>	Uzupełnienie brakującego oświetlenia na odcinkach wyjazdowych w kierunku m. Kicko Gm. Stara Dąbrowa oraz w kierunku Kolonii Dolnej Grabowo oraz wewnątrz wsi dla nowo powstałych terenów domów jednorodzinnych.
<b>Przeznaczenie</b>	Zwiększenie bezpieczeństwa i komfortu życia mieszkańców, a także osób przyjezdnych.
<b>Harmonogram realizacji</b>	2023-2026
<b>Koszt inwestycji</b>	125 tys. zł
<b>Źródła finansowania</b>	Budżet gminy, środki unijne, środki krajowe.

<b>Nazwa projektu</b>	<b>Budowa zaplecza rekreacyjnego: wyznaczenie miejsca na ognisko, grillowanie, budowa elementów małej architektury.</b>
<b>Cel zadania</b>	Rozbudowa istniejącego boiska sportowego i zagospodarowanie terenów przyległych. Zagospodarowanie teren rekreacyjno-sportowego - boisko do gry wraz z małą infrastrukturą wspierać ma aktywność fizyczną dzieci i młodzieży, jak również i osób dorosłych.
<b>Przeznaczenie</b>	Zapewnienie dla mieszkańców bezpiecznego i atrakcyjnego spędzania wolnego czasu. Zagospodarowany teren przy boisku przeznaczony będzie szczególnie dla dzieci i młodzieży.
<b>Harmonogram realizacji</b>	2026-2029
<b>Koszt inwestycji</b>	250 tys. zł
<b>Źródła finansowania</b>	Budżet gminy, środki unijne i krajowe.

<b>Nazwa projektu</b>	<b>Rozbudowa siłowni zewnętrznej</b>
<b>Cel zadania</b>	Rozbudowa siłowni zewnętrznej i zagospodarowanie terenu obok boiska rekreacyjnego - sportowego o miejsce z elementami małej architektury, ogniskiem, atrakcje dla dzieci, młodzieży i dorosłych.
<b>Przeznaczenie</b>	Zapewnienie dla mieszkańców bezpiecznego i atrakcyjnego spędzania wolnego czasu. Propagowanie zdrowego trybu życia i aktywnego spędzania wolnego czasu.
<b>Harmonogram realizacji</b>	2023-2025
<b>Koszt inwestycji</b>	60 tys. zł
<b>Źródła finansowania</b>	Budżet gminy, środki unijne i krajowe.

<b>Nazwa projektu</b>	<b>Zabezpieczenie cennego wyposażenia kościoła</b>
<b>Cel zadania</b>	Celem zadania jest odrestaurowanie zabytkowego ołtarza oraz innych cennych elementów w kościele.
<b>Przeznaczenie</b>	Po wykonaniu prac renowacyjnych kościół udostępniony będzie do zwiedzania, stanie się promocją turystyczną miejscowości.
<b>Harmonogram realizacji</b>	2027-2030
<b>Koszt inwestycji</b>	Szacunkowy koszt 700 tys. zł
<b>Źródła finansowania</b>	Środki parafialne, budżet gminy, granty unijne i krajowe

## 6. Opis planowanego przedsięwzięcia

### 1. NAZWA PROJEKTU:

**„Przebudowa i rozbudowa sieci wodociągowej wraz z przyłączami na odcinku Grabowo-Grabowo Kolonia Górna gm. Stargard”.**

W wyniku analizy potrzeb inwestycyjnych na lata 2022-2030 dla wsi Grabowo, spośród zadań przewidzianych w kierunkach rozwoju miejscowości, za priorytetowe zadanie do realizacji uznano realizację **PROJEKTU „Przebudowa i rozbudowa sieci wodociągowej wraz z przyłączami na odcinku Grabowo-Grabowo Kolonia Górna gm. Stargard”.**

Cel projektu wpisuje się w Cel Nadrzędny Planu Rozwoju Miejscowości Grabowo tj. Poprawa jakości życia i warunków życia mieszkańców wsi oraz promowanie obszarów wiejskich, a także cel główny **ROZWINIĘTA INFRASTRUKTURA** (Rozbudowa, budowa, modernizacja infrastruktury technicznej, kulturalnej, społecznej).

Planowana jest przebudowa i rozbudowa sieci wodociągowej wraz z przyłączami, na działkach nr 82/1, 235/2, 224 obr. Grabowo gm. Stargard - w zakresie Starosty Stargardzkiego; oraz nr 214/1 obr. Grabowo gm. Stargard - w zakresie Wojewody Zachodniopomorskiego (droga wojewódzka nr 106).

Projektowana sieć wodociągowa będzie podłączona do budynku SUW Grabowo, zakres inwestycji obejmuje długość ok. 3024 m sieci wodociągowej oraz ok. 43 przyłączy.

### HARMONOGRAM

Lp.	Zadanie	Termin
1.	Ogłoszenie przetargu, wyłonienie oferenta i podpisanie umowy.	I-III 2023
2.	Rozpoczęcie zadania inwestycyjnego.	IV 2023
3.	Zakończenie zadania.	IV 2024
4.	Rozliczenie projektu.	VI 2024

### Koszt inwestycji

Planowany koszt **4 400 000,00 zł.**

### Źródła finansowania

Planuje się realizację inwestycji ze środków własnych gminy jako beneficjenta projektu na operacje typu „*Gospodarka wodno-ściekowa* w ramach działania „Podstawowe usługi i odnowa wsi na obszarach wiejskich”, w ramach poddziałania „Wsparcie inwestycji związanych z tworzeniem, ulepszaniem lub rozbudową wszystkich rodzajów małej infrastruktury, w tym inwestycji w energię odnawialną i w oszczędzanie energii” w ramach działania „Podstawowe usługi i odnowa wsi na obszarach wiejskich”, objętego Programem Rozwoju Obszarów Wiejskich na lata 2014–2020, współfinansowanego ze środków Unii Europejskiej z Europejskiego Funduszu Rolnego na rzecz Rozwoju Obszarów Wiejskich.



## Malownicze krajobrazy Grabowa







## Uzasadnienie

Zgodnie z art. 18 ust. 2 pkt 6 ustawy z dnia 8 marca 1990 roku o samorządzie gminnym (Dz. U. z 2022 r., poz. 559 z późn. zm.) do wyłącznej właściwości rady gminy należy uchwalanie programów gospodarczych.

W związku z przygotowaniem wniosku o dofinansowanie realizacji zadania pn. "Przebudowa i rozbudowa sieci wodociągowej wraz z przyłączami na odcinku Grabowo-Grabowo Kolonia Górna gm. Stargard", istnieje konieczność zatwierdzenia aktualizacji Planu Odnowy Miejscowości Grabowo na lata 2022 - 2030. Plan został przyjęty przez zebranie wiejskie sołectwa Grabowo w dniu 08.08.2022 r.

Zgodnie z zapisami Rozporządzenia Ministra Rolnictwa i Rozwoju Wsi z dnia 14 lipca 2016 r. (zmiany: marzec 2018 r., wrzesień 2018 r., sierpień 2019 r., luty 2022 r.) w sprawie szczegółowych warunków i trybu przyznawania pomocy finansowej na operacje typu „Gospodarka wodno-ściekowa” w ramach działania „Podstawowe usługi i odnowa wsi na obszarach wiejskich”, w ramach poddziałania „Wsparcie inwestycji związanych z tworzeniem, ulepszaniem lub rozbudową wszystkich rodzajów małej infrastruktury, w tym inwestycji w energię odnawialną i w oszczędzanie energii” objętego Programem Rozwoju Obszarów Wiejskich na lata 2014–2020 operacja objęta wnioskiem ma być spójna z dokumentem strategicznym dotyczącym obszaru, na którym jest planowana realizacja operacji, określającym strategię rozwoju oraz obszary lub cele lokalnej polityki rozwoju. Wymagane jest, aby załącznik do wniosku stanowiła Strategia rozwoju gminy/związku lub inny dokument określający obszary i cele lokalnej polityki rozwoju (np. plan rozwoju miejscowości), które powinny potwierdzać, że operacja jest spójna z dokumentem strategicznym Wnioskodawcy. Dopuszcza się również zaktualizowane plany odnowy miejscowości, które będą obejmowały realizację danej operacji w zaplanowanym we wniosku terminie.

Uchwała Rady Gminy w sprawie zatwierdzenia planu odnowy miejscowości stanowi obowiązkowy załącznik do wniosku o przyznanie pomocy finansowej. Brak uchwały spowoduje odrzucenie wniosku z przyczyn formalnych.

W związku z powyższym podjęcie Uchwały jest w pełni uzasadnione.