



***Stan bezrobocia
na terenie gminy Stargard
na koniec 2021 roku***

Stargard, 2022 rok

Wstęp

Rok 2021 w Powiatowym Urzędzie Pracy w Stargardzie, rozpoczął się podobnie jak zakończył poprzedni. Kontynuowane było wsparcie dla przedsiębiorców w ramach tzw. Tarczy Antykryzysowej i Branżowej; sam urząd działał w reżimie sanitarnym z koniecznością stosowania środków zapobiegawczych przeciwko rozprzestrzenianiu się wirusa SARS-COV 2 (stosowanie maseczek, środków do dezynfekcji rąk i pomieszczeń, obsługa z wykorzystaniem przesłon na stanowiskach pracy); uruchomione zostały podstawowe instrumenty wsparcia dla przedsiębiorców, pracodawców i osób zarejestrowanych.

Z upływem roku, w miarę zmieniających się przepisów, zainteresowanie wsparciem dla przedsiębiorców i pracodawców dotyczące środków z Tarczy Antykryzysowej malało, aż zostało zamykane sukcesywnie z końcem czerwca, sierpnia i września.

Łącznie, na zadania związane z COVID-19, Powiatowy Urząd Pracy w Stargardzie wydał blisko 9 mln zł.

W drugiej połowie roku, wraz ze znoszeniem ograniczeń w poszczególnych branżach, zauważono znaczący ruch na rynku pracy – do urzędu zaczęło spływać coraz więcej ofert pracy, zwiększyło się także zapotrzebowanie na zatrudnienie cudzoziemców, co w rezultacie przełożyło się na wzrost ofert pracy o blisko 300 i ponad 300 wydanych zezwoleń na legalizację pracy cudzoziemca – w stosunku do roku 2020. Potrzeba zatrudnienia cudzoziemca, odzwierciedlona została także w ilości zapytań o możliwości zaspokojenia potrzeb kadrowych (informacji starosty), które w stosunku do roku 2020 wzrosły o 957.

Rok zakończył się wprowadzeniem nowych ograniczeń dla działalności rozrywkowej (np. dyskotek, escape roomów), co przełożyło się na wprowadzenie kolejnej formy wsparcia dla tej branży, w postaci dotacji realizowanej od 01 stycznia 2022 r.

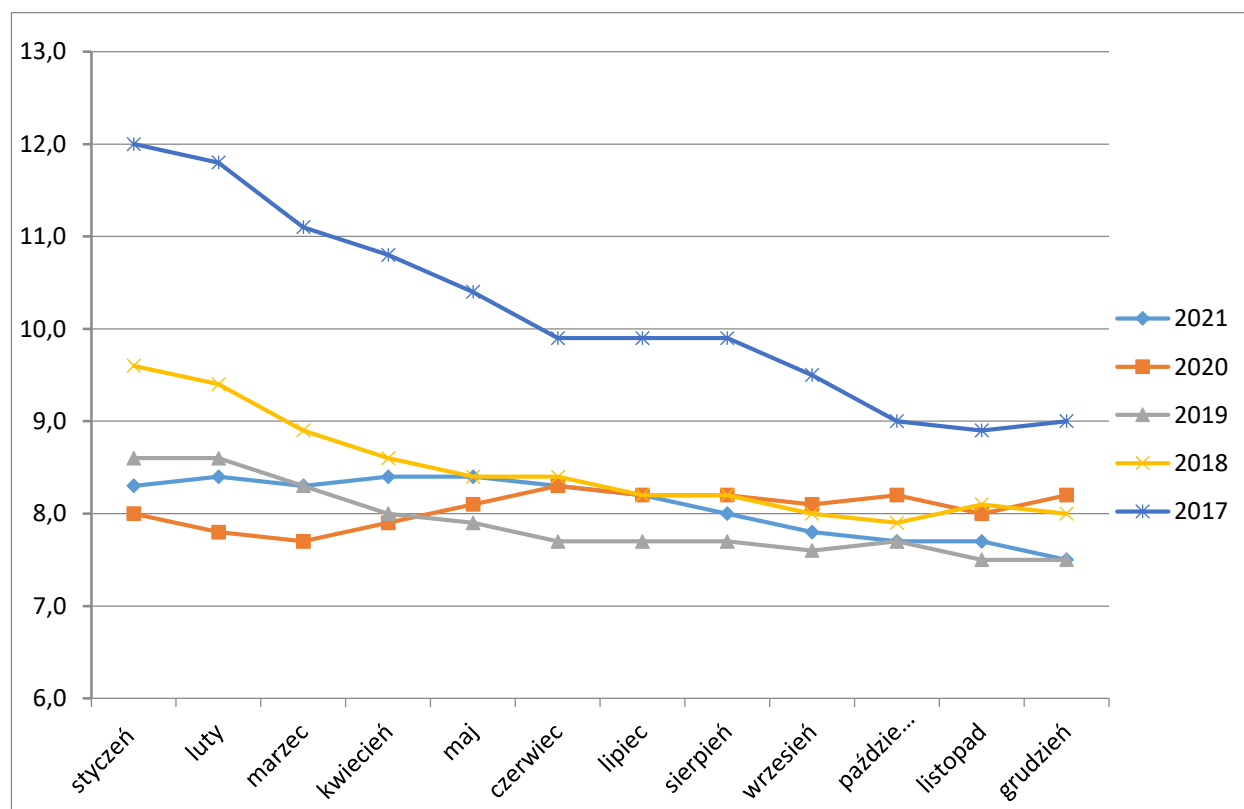
Dane przedstawione w sprawozdaniu zostały oparte o źródła własne, strona Ministerstwa właściwego ds. Pracy, dane Głównego Urzędu Statystycznego oraz Wydziału Badań i Analiz Wojewódzkiego Urzędu Pracy

Rozdział I

Informacja o stanie bezrobocia w powiecie stargardzkim na koniec 2021 r.

Stopa bezrobocia na 31 grudnia 2021 r. w powiecie stargardzkim wynosiła 7,5 % i zmniejszyła się o 0,7 % w stosunku do 31.12. 2020 r.

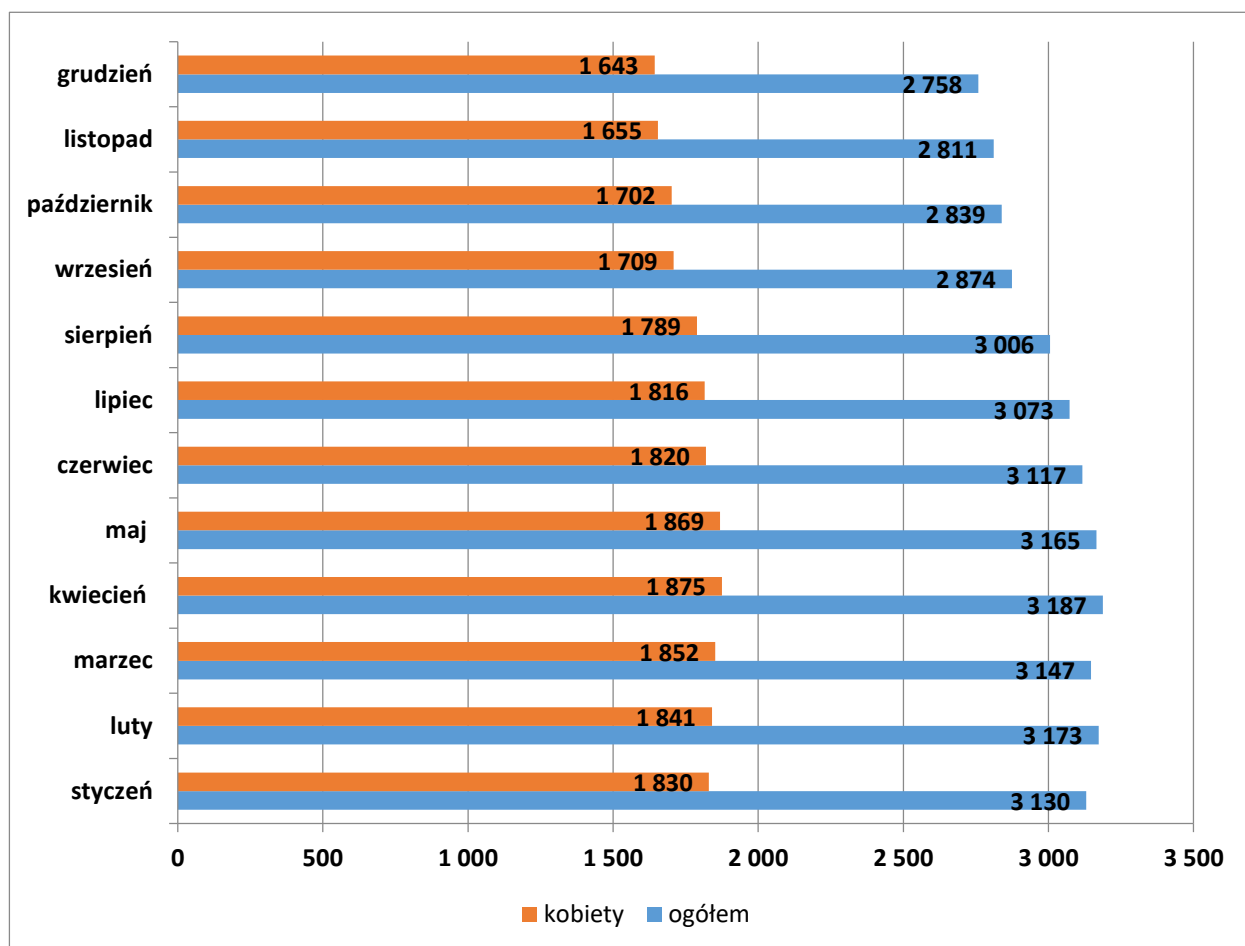
	styczeń	luty	marzec	kwiecień	maj	czerwiec	lipiec	sierpień	wrzesień	październik	Listopad	Grudzień
2021	8,3	8,4	8,3	8,4	8,4	8,3	8,2	8,0	7,8	7,7	7,7	7,5
2020	8,0	7,8	7,7	7,9	8,1	8,3	8,2	8,2	8,1	8,2	8,0	8,2
2019	8,6	8,6	8,3	8,0	7,9	7,7	7,7	7,7	7,6	7,7	7,5	7,5
2018	9,6	9,4	8,9	8,6	8,4	8,4	8,2	8,2	8,0	7,9	8,1	8,0
2017	12,0	11,8	11,1	10,8	10,4	9,9	9,9	9,9	9,5	9,0	8,9	9,0
2016	15,1	15,3	14,7	14,3	13,5	12,8	12,2	11,7	11,5	11,3	11,2	14,4



Liczba bezrobotnych na koniec roku w stosunku do 31.12.2020 roku zmniejszyła się o 337 osób i wyniosła 2758, z czego 1643 (59,6 %) to kobiety. W porównaniu natomiast do końca stycznia 2021 r. zmniejszyła się o 372 osoby.

Wykres nr 1 Stan liczbowy osób zarejestrowanych w poszczególnych miesiącach

2021	styczeń	luty	marzec	kwiecień	maj	czerwiec	lipiec	sierpień	wrzesień	październik	listopad	grudzień
ogółem	3 130	3 173	3 147	3 187	3 165	3 117	3 073	3 006	2 874	2 839	2 811	2 758
kobiety	1 830	1 841	1 852	1 875	1 869	1 820	1 816	1 789	1 709	1 702	1 655	1 643



Liczba osób bezrobotnych posiadających prawo do zasiłku na dzień 31.12.2021 zwiększyła się o 81 w stosunku do 31.12.2020 roku i wynosiła 335(12,4 %) ogółu bezrobotnych).

Dane o bezrobociu w powiecie stargardzkim
w rozbiu miesięcznym w 2021 r.

Miesiąc	Liczba bezrobotnych OGÓŁEM	w tym kobiet	Przyrost liczbowy bezrobotnych w porównaniu z poprzednim miesiącem	Przyrost liczbowy bezrobotnych w porównaniu z poprzednim miesiącem (%)
gru.20	3095	1825	70	102,3
STYCZEŃ	3130	1830	35	101,1
LUTY	3173	1841	43	101,4
MARZEC	3147	1852	-26	99,2
KWIECIEŃ	3187	1875	40	101,3
MAJ	3165	1869	-22	99,3
CZERWIEC	3117	1820	-48	98,5
LIPIEC	3073	1816	-44	98,6
SIERPIEŃ	3006	1789	-67	97,8
WRZESIEŃ	2874	1709	-132	95,6
PAŹDZIERNIK	2839	1702	-35	98,8
LISTOPAD	2811	1655	-28	99,01
GRUDZIEŃ	2758	1643	-53	98,1

Tabela nr 1 Struktura bezrobocia w powiecie stargardzkim w 2021 r.

BEZROBOCIE W POWIECIE STARGARDZKIM														
Powiat Stargardzki za 2021	Liczba bezrobotnych ogółem	W tym:								Przyrost liczby bezrobotnych w porównaniu z poprzednim miesiącem (%)	Przyrost liczby bezrobotnych w porównaniu z początkiem roku (%)	Stopa bezrobocia w stosunku do liczby czynnych zawodowo (%)powiat/woj./kraj	Liczba wolnych miejsc pracy i miejsc aktywizacji zawod.	Liczba podjęć pracy
		Kobiety	Osoby będące w szczególnej sytuacji na rynku pracy	Pobierający zasiłek	Mieszkający na wsi	Osoby w szczególnej sytuacji								
						Do 30 roku życia	Długotrwale bezrobotni	Powyżej 50 roku życia	Niepełnosprawni					
styczeń	3 130	1 830	2 516	470	1 361	823	1 502	826	110	101,1	101,1	8,3/8,7/6,5	306	102
luty	3 173	1 841	2 562	447	1 369	840	1 513	841	111	101,4	102,5	8,4/8,8/6,5	412	108
marzec	3 147	1 852	2 535	417	1 324	838	1 476	820	111	99,2	101,7	8,3/8,6/6,4	932	139
kwiecień	3 187	1 875	2 577	370	1 315	835	1 531	831	114	101,3	103,0	8,4/8,4/6,3	187	143
maj	3 165	1 869	2 570	357	1 292	843	1 555	816	105	99,3	102,3	8,4/8,2/6,1	347	150
czerwiec	3 117	1 820	2 553	359	1 263	822	1 558	820	109	98,5	100,7	8,3/7,8/5,9	266	161
lipiec	3 073	1 816	2 509	351	1 270	785	1 588	799	110	98,6	99,3	8,2/7,6/5,8	194	106
sierpień	3 006	1 789	2 467	333	1 261	768	1 581	781	106	97,8	97,1	8,0/7,4/5,8	298	145
wrzesień	2 874	1 709	2 383	326	1 221	726	1 553	746	130	92,6	92,9	7,8/7,3/5,6	468	229
październik	2 839	1 702	2 374	319	1 225	708	1 586	747	136	98,8	91,7	7,7/7,1/5,5	396	162
listopad	2 811	1 655	2 363	315	1 214	694	1 578	751	129	99,0	90,8	7,7/7,0/5,4	361	155
grudzień	2 758	1 643	2 329	335	1 203	673	1573	765	134	98,1	89,1	7,7/7,5/5,4	285	152

Tabela nr 2 Stan bezrobocia w powiecie stargardzkim na tle pozostałych powiatów województwa.

Wojewódzki Urząd Pracy

Bezrobocie w województwie zachodniopomorskim

Grudzień 2021

Wydział Badań i Analiz

Powiat	Liczba bezrobotnych ogółem	w tym:								Przyrost liczby bezrobotnych w porównaniu z poprzednim miesiącem (%) (poprzedni miesiąc = 100%)	Przyrost liczby bezrobotnych w porównaniu z początkiem roku (%)	Stopa bezrobocia (%)*	Wolne miejsca pracy i miejsca aktywizacji zawodowej	Liczba podjęć pracy
		kobiety	pobierający zasiłek	mieszkający na wsi	Osoby będące w szczególnej sytuacji na rynku pracy	w tym:								
						Do 30 roku życia	Długotrwale bezrobotne	Powyżej 50 roku życia	Niepelnospawni					
<i>Białogardzki</i>	2 515	1 361	405	1 018	2 167	581	1 579	686	143	98,6	90,5	17,0	248	154
<i>Choszczeński</i>	2 190	1 318	226	1 399	1 887	539	1 418	554	61	105,4	87,8	16,4	80	162
<i>Drawski</i>	2 221	1 240	373	986	1 888	503	1 347	654	110	101,6	81,8	11,3	71	94
<i>Goleniowski</i>	1 337	820	195	721	1 048	315	614	358	55	96,1	60,0	4,1	146	111
<i>Gryficki</i>	1 304	914	247	708	1 052	332	597	347	74	102,7	77,1	7,5	68	98
<i>Gryfiński</i>	1 803	1 109	171	1 194	1 593	389	1 168	542	117	98,7	79,4	7,2	206	96
<i>Kamiński</i>	2 173	1 233	301	1 266	1 885	465	1 407	572	61	102,6	88,7	15,0	191	74
<i>Kołobrzeski</i>	1 159	583	147	490	901	244	486	333	74	96,4	83,6	4,2	326	70
<i>Miasto Koszalin</i>	2 791	1 387	279	0	2 352	428	1 707	901	238	97,2	88,6	5,5	553	231
<i>Koszaliński</i>	2 636	1 565	407	2 103	2 280	603	1 660	740	143	101,6	89,7	13,0	156	148
<i>Łobeski</i>	1 514	864	223	871	1 275	400	918	400	41	104,6	80,3	15,2	67	99
<i>Myśliborski</i>	1 234	702	131	643	1 055	274	677	392	109	102,4	75,3	6,1	214	83
<i>Policki</i>	1 506	837	128	813	1 192	275	814	396	57	101,0	90,7	4,5	428	89
<i>Pyrzycki</i>	1 219	654	186	732	1 011	231	680	402	40	100,2	87,4	10,3	22	84
<i>Sławiński</i>	2 170	1 243	334	1 220	1 839	522	1 250	682	133	99,8	84,6	13,0	111	147
<i>Stargardzki</i>	2 758	1 643	335	1 203	2 329	673	1 573	765	134	98,1	89,1	7,5	285	152
<i>Szczecinecki</i>	3 474	2 003	577	1 686	3 070	845	2 191	982	247	104,0	81,9	14,4	112	154
<i>Świdwiński</i>	1 548	888	349	885	1 297	360	841	404	68	102,4	76,8	11,7	29	102
<i>Miasto Świnoujście</i>	559	257	60	0	418	83	234	217	19	103,7	78,3	4,1	180	51
<i>Walecki</i>	1 268	764	168	613	1 092	290	737	394	65	107,6	82,9	8,2	118	80
<i>Miasto Szczecin</i>	6 067	2 903	540	0	4 750	909	3 086	1 935	340	97,9	84,5	3,3	2 247	464
<i>Zachodniopomorskie</i>	43 446	24 288	5 782	18 551	36 381	9 261	24 984	12 656	2 329	100,6	83,5	7,1	5 858	2 743

Tabela nr 3 Struktura bezrobocia ze względu na różne kryteria.

Kryterium		Osoby bezrobotne		z liczby ogółem K O B I E T Y	
		średnio w ciągu roku – ogółem	stan liczbowy – na dzień 31.12.2021 r.	stan liczbowy – średnio w ciągu roku	stan liczbowy – na dzień 31.12.2021 r.
Czas pozostawania bez pracy w m-cach	do 1	241	208	135	127
	1-3	418	436	240	237
	3-6	429	300	269	178
	6-12	586	486	355	270
	12-24	583	580	353	335
	Pow. 24	722	748	485	496
Wiek	18-24	365	301	238	199
	25-34	795	726	600	532
	35-44	763	717	529	461
	45-54	522	515	180	296
	55-59	316	299	180	155
	60-64	211	200	0	0
Wykształcenie	wyższe	401	357	322	253
	średnie zawodowe	651	575	451	389
	średnie ogólnokształcące	439	388	331	288
	zasadnicze zawodowe	639	604	296	274
	gimnazjalne i poniżej	845	834	437	439
Staż pracy ogółem w latach	bez stażu pracy	711	661	504	448
	do 1	782	716	541	471
	1-5	440	409	246	226
	5-10	394	373	204	190
	10-20	231	229	103	102
	20-30	110	94	32	19
	30 i więcej	307	276	209	187

Tabela nr 4 Stan liczbowy i wskaźnik bezrobocia w gminach.

Powiat Stargardzki za 2021	Miasto Stargard		Gmina Stargard		MG Chociwel		MG Dobrzany		Gmina Dolice		Gmina Kobylanka		Gmina Marianowo		G Stara Dąbrowa		MG Suchań		MG Ińsko	
	Miesiąc	Ogółem	wsk.b.*/	Ogółem	wsk.b.*/	Ogółem	wsk.b.*/	Ogółem	wsk.b.*/	Ogółem	wsk.b.*/	Ogółem	wsk.b.*/	Ogółem	wsk.b.*/	Ogółem	wsk.b.*/	Ogółem	wsk.b.*/	Ogółem
styczeń	1588	4,0	365	4,1	196	5,4	165	5,6	236	4,9	112	3,2	106	5,4	143	6,1	112	4,1	107	5,2
luty	1624	4,1	375	4,2	203	5,5	155	5,2	233	4,8	111	3,1	106	5,4	142	6,1	118	4,4	106	5,1
marzec	1652	4,2	360	4,1	183	5,0	163	5,5	244	5,1	106	3,0	101	5,1	131	5,6	115	4,2	92	4,4
kwiecień	1704	4,4	366	4,1	181	5,0	162	5,5	247	5,0	102	2,8	95	4,8	129	5,5	109	4,1	92	4,5
maj	1692	4,3	351	3,9	183	5,1	163	5,5	239	5,0	97	2,7	98	5,0	128	5,5	119	4,4	95	4,6
czerwiec	1675	4,3	338	3,7	177	4,9	162	5,5	229	4,8	94	2,6	97	4,9	133	5,7	116	4,3	96	4,7
lipiec	1626	4,2	342	3,8	168	4,7	156	5,3	240	5,0	97	2,7	96	4,9	136	5,8	119	4,4	93	4,5
sierpień	1574	4,0	342	3,8	170	4,7	151	5,1	233	4,9	100	2,8	90	4,6	133	5,7	117	4,4	95	4,6
wrzesień	1496	3,8	324	3,6	163	4,5	149	5,1	229	4,8	98	2,7	84	4,3	121	5,2	121	4,5	89	4,3
październik	1461	3,8	317	3,5	164	4,6	150	5,2	228	4,8	105	2,9	90	4,6	123	5,3	117	4,4	84	4,1
listopad	1446	3,7	330	3,6	161	4,5	140	4,8	225	4,7	104	2,9	85	4,4	120	5,2	115	4,3	85	4,2
grudzień	1402	3,6	320	3,5	157	4,4	141	4,8	221	4,7	114	3,2	79	4,1	122	5,3	113	4,3	89	4,4

II. Informacja o stanie bezrobocia w gminie Stargard w 2021 r.

Według danych statystycznych na dzień 31 grudnia 2021 r. w Powiatowym Urzędzie Pracy w Stargardzie zarejestrowanych było 320 osób bezrobotnych (w tym 194 kobiety, co stanowiło 60,6 %). W okresie od stycznia do grudnia 2021 r. liczba osób bezrobotnych z terenu gminy Stargard zmniejszyła się o 45 osób.

Tabela nr 5 Liczba osób bezrobotnych w poszczególnych sołectwach

L.p.	Sołectwo	Stan na dzień 31.01.2021	Stan na dzień 31.12.2021	Różnica
1.	Barzkowice	17	15	-2
2.	Golina	3	6	3
3.	Grabowo	11	12	1
4.	Grzędzice	41	33	-8
5.	Kiczarowo	9	6	-3
6.	Kłębino	8	10	2
7.	Koszewo	28	23	-5
8.	Krąpiel	42	37	-5
9.	Kurcewo	3	0	-3
10.	Lipnik	8	8	0
11.	Lubowo	2	2	0
12.	Małkocin	12	10	-2
13.	Pężino	38	30	-8
14.	Poczernin	7	8	1
15.	Rogowo	2	2	0
16.	Skalin	19	22	3
17.	Smogolice	1	0	-1
18.	Sowno	15	13	-2
19.	Strachocin	8	6	-2
20.	Strumiany	3	2	-1
21.	Strzyżno	18	10	-8
22.	Sułkowo	5	6	1
5	Święte	3	2	-1
24.	Tychowo	8	9	1
25.	Trzebiatów	10	11	1
26.	Ulikowo	10	9	-1
27.	Warchlino	5	3	-2
28.	Witkowo I	9	5	-4
29.	Witkowo II	8	11	3
30.	Żarowo	12	9	-3
Razem		365	320	-45

Wskaźnik bezrobocia liczony w stosunku liczby osób bezrobotnych do ludności w wieku produkcyjnym na koniec grudnia 2021 r. **wynosił 3,5 %** i był niższy od wskaźnika bezrobocia w stosunku do stycznia 2021 r. o 0,6 %.

W miesiącu grudniu 2021 r. z ogółu osób bezrobotnych z terenu gminy Stargard, 41 osób posiadało prawo do zasiłku (co stanowiło 12,8 % wszystkich osób zarejestrowanych na tym terenie).

Tabela nr 6: Liczba osób bezrobotnych w poszczególnych miesiącach roku 2021

L.p.	Miesiąc	Liczba osób	
		Ogółem	w tym kobiety
1.	Styczeń	365	221
2.	Luty	375	227
3.	Marzec	360	224
4.	Kwiecień	366	226
5.	Maj	351	222
6.	Czerwiec	338	221
7.	Lipiec	342	222
8.	Sierpień	343	226
9.	Wrzesień	324	208
10.	Październik	317	201
11.	Listopad	330	198
12.	Grudzień	320	194

Tabela nr 7: Struktura osób bezrobotnych w gminie Stargard według stanu na dzień 31.12.2021 r.

Wyszczególnienie		Liczba bezrobotnych ogółem
Wiek	18-24 lata	40
	25-34 lata	83
	35-44 lata	77
	45-54 lata	52
	55-59 lat	43
	60 lat i więcej	25
Wykształcenie	Wyższe	37
	Polic. i średnie zawodowe	59
	Średnie ogólnokształcące	42
	Zasadnicze zawodowe	71
	Gimnazjalne i poniżej	111
Staż pracy ogółem	Do 1 roku	70
	1-5 lat	72
	5-10 lat	45
	10-20 lat	45
	20-30 lat	33
	30 lat i więcej	9
	Bez stażu pracy	46
Czas pozostawania bez pracy (w miesiącach)	Do 1	24
	1-3	52
	3-6	29
	6-12	63
	12-24	70
	Powyżej 24	82

Większość osób bezrobotnych, na dzień 31.12.2021 r. to osoby:

- posiadające wykształcenie gimnazjalne lub niższe – 111 osób, co stanowi 34,7 % ogółu bezrobotnych,
- ze stażem pracy od 1 do 5 lat – 72 osoby, co stanowi 22,5% ogółu bezrobotnych
- młode w wieku 25 – 34 lata – 83 osób, co stanowi 25,9 % ogółu bezrobotnych,
- pozostające bez pracy powyżej 24 miesięcy – 82 osoby, co stanowi 25,6 % ogółu bezrobotnych.

III. Aktywizacja zawodowa osób zarejestrowanych, z terenu gm. Stargard

1. Działania prowadzone przez Powiatowy Urząd Pracy, w roku 2021, mające doprowadzić do zatrudnienia lub samozatrudnienia, skierowane do mieszkańców gminy Stargard realizowane były poprzez wsparcie w ramach **instrumentów**:

- 1) staż – 22 osoby
- 2) prace interwencyjne – 2 osoby;
- 3) roboty publiczne – 5 osób;
- 4) środki na podjęcie działalności gospodarczej – 15 osób;
- 5) prace społecznie użyteczne – 15 osób;
- 6) wyposażenie stanowiska pracy (wsparcie pracodawcy) – 3 pracodawców/ 7 osób + 1 osoba na uzupełnienie zwolnionego miejsca pracy;
- 7) Krajowy Fundusz Szkoleniowy (wsparcie pracodawcy) – 2 pracodawców/7 osób
- 8) refundacja składek na ubezpieczenia społeczne członków oraz pracowników spółdzielni socjalnych (wsparcie dla spółdzielni) – 10 osób.

2. Pośrednictwo Pracy i Poradnictwo Zawodowe (dane dotyczą obszaru powiatu)

To co przede wszystkim kojarzy się z pośrednictwem pracy to kojarzenie osób chętnych do pracy z ofertami pracy. Procesem tym, w urzędzie pracy zajmują się doradcy klienta indywidualnego.

W ramach swoich zadań, w 2021 r. doradcy klienta indywidualnego obsłużyli 20 157 wizyt, zarówno w siedzibie urzędu pracy, jak i w formie zdalnego kontaktu (sms, telefon, e-mail); na których podpisali 3 773 deklaracji realizacji Indywidualnych Planów Działania, wydali 29 skierowań do pracy, przedstawili 292 oferty pracy bez skierowania.

Doradcy klienta indywidualnego zajmujący się doradztwem zawodowym w urzędzie pracy, w 2021 roku, na spotkaniach w siedzibach szkół mieli możliwość prowadzenia zajęć. W 2021 r. udział w takich spotkaniach wzięło 212 uczniów. W siedzibie urzędu, w trakcie spotkań indywidualnych, prowadzili procesy doradcze dla 199 osób; wydali także 72 skierowania na badania lekarskie do lekarza medycyny pracy oraz 146 skierowań na staż.

Pośrednictwem pracy na rzecz pracodawców zajmują się doradcy klienta instytucjonalnego. Podstawowym ich zadaniem jest pozyskiwanie ofert pracy, ich realizacja, monitorowanie i współpraca z pracodawcami w szeroko rozumianym wsparciu instytucjonalnym. Jest to np. doradztwo co do możliwości korzystania z instrumentów rynku pracy oferowanych przez urząd pracy, wsparcie w procesie rekrutacji i zatrudnienia.

Tabela nr 8 Oferty pracy w dyspozycji urzędu pracy w 2021 r.

	RODZAJ OFERTY/miesiąc	I	II	III	IV	V	VI	VII	VIII	IX	X	XI	XII	RAZEM
1.	OFERTY PRACY OTWARTE	62	42	47	44	50	71	79	67	63	66	73	71	735
	dla osób niepełnosprawnych	2	0	2	2	2	1	1	1	4	3	28	4	50
2	OFERTY PRACY ZAMKNIĘTE	10	11	15	4	12	7	3	10	21	20	20	14	147
	dla osób niepełnosprawnych	0	0	0	0	0	0	0	0	0	0	0	0	0
3	OFERTY PRACY SUBSYDIOWANE	10	17	15	23	9	22	21	15	17	11	16	10	186
	dla osób niepełnosprawnych	0	0	0	0	0	0	0	0	0	0	0	0	0
4	OFERTY PRACY Z INNYCH URZĘDÓW	6	16	5	8	15	15	15	12	12	34	34	28	200
	dla osób niepełnosprawnych	0	0	0	0	0	0	0	0	0	0	0	0	0
	RAZEM	90	86	84	81	88	116	119	105	117	134	171	127	1318/50

ZATRUDNIANIE CUDZOZIEMCÓW

Powiatowe urzędy pracy w Polsce prowadzą postępowania w sprawie legalizacji zatrudnienia cudzoziemców na terenie swoich powiatów, w zakresie wydawania zezwoleń na pracę sezonową oraz prowadzenia rejestru oświadczeń o powierzeniu pracy cudzoziemcowi.

Aby legalnie zatrudnić cudzoziemca z kraju nienależącego do Unii Europejskiej pracodawca musi:

- 1) uzyskać odpowiedni dokument uprawniający cudzoziemca do pracy na terenie Polski:
 - a. zezwolenie na pracę cudzoziemca (typ A, B, C, D, E) lub
 - b. zezwolenie na pracę sezonową (typ S) lub
 - c. wpis do ewidencji oświadczeń o powierzeniu pracy cudzoziemcowi (6 krajów: Ukraina, Mołdowa, Gruzja, Armenia, Rosja, Białoruś)
- 2) podpisać z cudzoziemcem odpowiednią umowę, której tłumaczenie na język zrozumiały dla cudzoziemca wcześniej przysłemu pracownikowi przedstawia,
- 3) po stawieniu się cudzoziemca u pracodawcy skopiować dokument pobytowy cudzoziemca,
- 4) zatrudnić na warunkach zawartych w zezwoleniu lub w oświadczeniu,
- 5) zgłosić cudzoziemca do ubezpieczenia społecznego, jeśli wynika to z formy zatrudnienia,
- 6) wypełniać obowiązki informacyjne.

Tabela nr 9 Rodzaj i ilość wydanych dokumentów

	ZEZWOLENIE NA PRACĘ SEZONOWĄ		OŚWIADCZENIA O POWIERZENIU PRACY CUDZOZIEMCOWI	INFORMACJA STAROSTY*	
	Ilość wniosków	Wydane decyzje		Ilość wniosków	Ilość miejsc pracy
2021 rok	1651	621	1061	161	2151

*jest to dokument niezbędny w procesie uzyskania zezwolenia na pracę cudzoziemca, wydawanego przez wojewodę, a informujące o braku możliwości zaspokojenia potrzeb kadrowych osobami zarejestrowanymi w urzędzie pracy z terenu powiatu

W stosunku do roku 2020 nastąpił wzrost zatrudnienia cudzoziemców. Wydano o 113 więcej decyzji o zezwoleniu na pracę sezonową, o 205 wzrosła ilość wpisanych oświadczeń o powierzeniu pracy cudzoziemcowi, i aż o 957 wzrosła ilość wydanych informacji starosty o możliwości zaspokojenia potrzeb kadrowych.

Zmieniła się też struktura osób podejmujących zatrudnienie w Polsce ze względu na obywatelstwo – coraz częściej proponowanymi do zatrudnienia są obywatele Nepalu, Filipin, Pakistanu, Bangladeszu.